

הכנסייה על שמו
הקדוש של ישוע
הקתדרלה של
הגמוניית ירושלים



ירושלים

"שמחתי באומרים לי בית ה' נלך..."

אדוננו, שלח מן השמים את רוח קודשך
ועשה את הכנסייה הזאת משכן עולם לקדושה.

מי ייתן ויאספו יחדיו בניך סביב שולחן האדון
חוגגים את זכר שה הפסח,
וניזונים מדבר המשיח ומגופו לעולמי עד.

מי ייתן וכאן ימצאו הענווים מידה של צדק,
וקורבנות הדיכוי יזכו בבית הזה לחרות אמיתית.

מכאן יעטה העולם כולו גלימת כבוד
של בני האלוהים,
ויבואו בשמחה אל עיר שלומך.

אמן.

הקו-קתדרלה

כנסייה הינה סמל לאמונה, שנועד להעיד על האמונה לא רק עבור המאמינים, אלא בעבור כל באי העולם, ובעבור כל אדם באשר הוא שידרוך בה רגלו פנימה. אתם נכנסים אל בית האלוהים; פתחו את לבבכם ואת עיניכם לנוכחותו, כדי שתשרנה עליכם ברכותיו.

הקו-קתדרלה הינה הכנסייה הראשית, או כנסיית "האם" של הגמוניית ירושלים, הכנסייה שבה הפטריארך הלטיני של ירושלים קבע את מושבו היציב, כמלמד וכמשגיח על כל אלה שבחסד אלוהים הושמו תחת חסותו.

תיאור הקו-קתדרלה

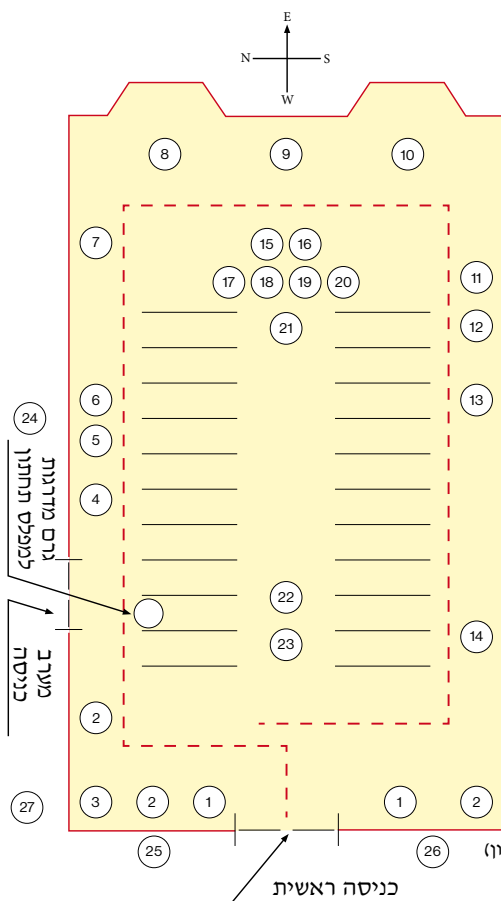
הקו-קתדרלה, שבה אפשר להושיב חמש מאות מאמינים, נבנתה בהדרגה ובהשראתו של הפטריארך וולרגה. בהיותו מאמין חדור אמונה ומכובד, הפטריארך וולרגה ראה ברוחו את החשיבות



שבבניית כנסייה יפה ומרשימה לעריכת סעודות האדון (המיסה) וחגיגת החגים הקבועים בלוח השנה השנתי. הקו-קתדרלה נבנתה בשנה ה-25 לכהונתו של וולרגה כפטריארך, ונחנכה ב-11 בפברואר 1872, שהיה יום חגיגת יום השנה להסמכתו כפטריארך.

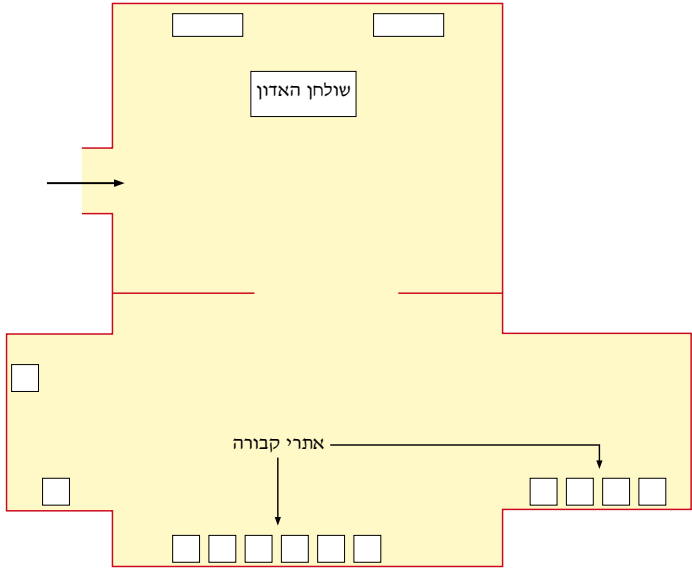
חוברת זו נכתבה כדי לסייע בידכם בהבנת העושר הרוחני והיופי האומנותי של הקו-קתדרלה.

GUIDE TO CO-CATHEDRAL



- 1 פינת זיכרון
- 2 תאי וידוי
- 3 פינת זיכרון
- 4 פינת זיכרון
- 5 שולחן האדון של הלב ללא רבב של מרים
- 6 דמותו של פטרוס הקדוש
- 7 פינת זיכרון, פטריארכים
- 8 שולחן האדון של יוסף הקדוש
- 9 שולחן אדון ראשי
- 10 שולחן האדון של לחם הקודש
- 11 דמות מרים הבתולה הקדושה
- 12 שולחן האדון של רוח הקודש
- 13 שולחן האדון של גבירתנו של המכאובים
- 14 פינת זיכרון
- 15 נברשות
- 16 דוכן המטיף
- 17 איורי זכוכית - חלון צפוני
- 18 איורי זכוכית - חלון מזרחי
- 19 איורי זכוכית - חלון דרומי
- 20 איורי זכוכית - חלון מערבי
- 21 ציורי התקרה
- 22 ציורי הקיר
- 23 אורגן
- 24 חדר קבורה (מפלס תחתון)
- 25 לוח זיכרון (חיצוני)
- 26 לוח זיכרון (חיצוני)
- 27 פעמוני הקו-קתדרלה (חיצוני)

LOWER LEVEL CO-CATHEDRAL



הדרכה אישית לטיול בכנסייה

המדריך נותן תיאור של הקו-קתדרלה ושל החשובים במרכיביה. ההסברים מתלווים בתמונות המסייעות למבקרים להעריך את היופי הטמון בקו-קתדרלה, ולהתרשם מן הרוחניות העולה מבין כתליה.

המדריך למפלס הקרקע של הקו-קתדרלה

הטיול המודרך נמשך בכיוון השעון ומתחיל בכניסה לקו-קתדרלה, הממוקמת בצד המערבי של הכנסייה. מייד בכניסה לכנסייה, מוסבת תשומת ליבו של המבקר למראה המרשים של שולחן האדון המואר באלומות אור מרהיבות מן החלון שמאחוריו. בחלון מצוירת תמונה מעשה ידי אומן, שבה מוארת בצבעים זוהרים דמותו של המשיח הקם לתחייה.

הריצוף בקו-קתדרלה, והמדרגות המובילות אל שולחנות האדון, בנויים בצורת יהלומי שיש ייחודי המגיע מליוואנו, עיר באיטליה. החומר השחור שבין אריחי השיש הנו אבן גיר מסוג ביטומני המצוי באזור מדבר יהודה, והידוע בכינויו "אבן ים המלח".

תחנה 1

פינת הזיכרון



שלטי הזיכרון הוצבו לכבודם של הנדבנים, שתרומותיהם הנדיבות אפשרו לפטריארך וולרגה להגשים את חזונו, ולהביא לכלל ביצוע את שאיפתו לבנות קו-קתדרלה המוקדשת כולה לתהילת אלוהים. ישנם שני שלטי זיכרון הממוקמים כל אחד בצד אחר של הכניסה הראשית, ושניהם נועדו להוקרתם ולהערכתם של התורמים הנדיבים.

תחנה 2

תאי הוידוי

ישנם שלושה תאי וידוי מעוטרים בעבודת יד. שניים מהם ממוקמים משמאל לכניסה הראשית, והשלישי נמצא בצד השני של הכניסה הראשית. רבים מן הפריטים בכנסייה המעוטרים בעץ בעבודת יד, הינם מאיטליה. במקור היה תא וידויים רביעי, אך ב-1964 הוא הוסר כדי לפנות מקום לפינת זיכרון (ראה תחנה 14).



יכל מי שתסלחו לו את חטאיו,
הם יסלחו לו. " [יוחנן כ, 23]

תחנה 3

פינת זיכרון



פינת הזיכרון מראה את הסמל האישי של אחד התורמים הראשונים לבניית הקו-קתדרלה, הוקרה לנדיבותו. הפינה הוכנה על ידי האומן הנריקוס ריקרדוס.

תחנה 4

פינת זיכרון



שלט זיכרון לכבוד אלויסייוס ברלסינה, פטריארך משנת 1920 ועד לשנת 1947.

פטריארך ברלסינה כיהן בתפקידו במשך עשרים ושבע שנים. זו תקופת הכהונה הארוכה ביותר מאז חידוש התפקיד של פטריארך ירושלים בשנת 1852.

תחנה 5

שולחן האדון של הלב ללא רבב של מרים

שולחן האדון של הלב ללא רבב של מרים בנוי משיש יוקרתי, שנתרם על ידי הברון האוזמן, בנו הרוחני של הפטריארך וולרגה. מעל שולחן האדון, עומד ציור של הבתולה מרים ביופיה העדין והשקט. הציור מגיע מאסכולת האומנות הידועה במורילו, שבאיטליה. בשולי שולחן האדון ישנן דמויות עשויות עץ של הקדושים סיריל ומתודיוס.



בחלקו התחתון של שולחן האדון, ישנן דמויותיהם של דויד, הקדוש יוחנן, אליהו וישעיהו עשויות שיש.

”הנה ‘אשריה’ יאמרו לי מעתה ולדור דורים.
כי גדולת עשה בי שדי, קדוש שמו.” [לוקס א, 48-49]

תחנה 6

דמותו של פטרוס הקדוש



דמותו של פטרוס הקדוש היושב על כס מלכות ומחזיק במפתחות מלכות השמיים. הדמות הינה תעתיק מדויק של הדמות העתיקה הנמצאת בבזיליקה ברומא. התפילות שמועלות כאן משיגות מחילה על החטאים, ממש כאילו נאמרו בכנסיית פטרוס הקדוש ברומא.

תחנה 7

פינת זיכרון



שלטי זיכרון לכבוד הפרטיארך לודוביקוס פיאווי ממסדר הפרנציסקאנים (1889-1905), וכן לכבוד פטריארך אלברטו גורי אף הוא ממסדר הפרנציסקאני (1949-1970).

תחנה 8

שולחן האדון של יוסף הקדוש



שולחן האדון של יוסף הקדוש ממוקם בחלק הצפוני של הכנסייה, מעוצב בסגנון גותי קלאסי ועשוי שיש עשיר ומעיטורי ברונזה בצורת עלים. ציור הפורטרט של יוסף הקדוש ממוקם מעל לשולחן האדון ובו מוצג הקדוש מטפל בישוע הילד.

הפטריארכים וולרגה וברקו קבורים בנקודה זו. הדמות האומנותית המציגה את ראשו של הפטריארך וולרגה נמצאת בצד השמאלי של שולחן האדון, ואילו הדמות המלאה שמימין לכבודו של הפטריארך ברקו. על המבקר לשים לב לכישוריו יוצאי הדופן של האומן טדוליני שפיסל יצירות אומנות אלו.

תחנה 9

שולחן האדון הראשי



שולחן האדון הראשי המצופה זהב הוא מעשה ידיו של פוסואלג בפריז. הקיסר האוסטרי פרנץ-יוסף ערך ביקור בפטריארכיה בנובמבר 1869, ותרם 20,000 פרנקים מוזהבים לבניית שולחן אדון זה. השולחן עוצב בסגנון ניו-גותי על ידי תלמידיו של ויולט דה דוק מצרפת. בחלק התחתון של שולחן האדון, ישנם שלושה תבליטים המייצגים את מעמד בשורת המלאך למרים הקדושה, נישואיה של מרים הקדושה ליוסף הקדוש, והביקור של מרים הקדושה אצל אלישבע. התבליטים מוקפים בסמליו האישיים של הקיסר עם שני נשרים. חלקו המרכזי של שולחן האדון מציג את שנים עשר השליחים, ותיבת לחם הקודש מוארת בעיטור ייחודי מוזהב של השה המיסטי. במקום הקריאה של כתבי הקודש, בחלקו הימני של שולחן האדון, ורוח ה' מדבר עם "מי שאוזן לו שישמע".

ארבע הדמויות המקיפות כמסגרת את שולחן האדון הינן מעשה ידיו של הפסל הצרפתי מפריז - דזיר פרוק-רוברט, ונותנות כבוד ללואי הקדוש ונזר קוצים לראשו, הלנה הקדושה עם הצלב,

והקדושים יעקוב ויוחנן המטביל. בדיוק מאחורי שולחן האדון עומד ציור של המשיח המקיים את תורת משה בברית המילה והמקבל את השם הנעלה ישוע. הציור הינו פרי עבודתו המרשימה של אומן בלגי, ג.ב. הויזמנס שתרם את הציור לכנסייה. משמאל לשולחן האדון תלויה מרבד המציג את מרים הקדושה עם ישוע הילד, שנתרם על ידי נפוליאון השלישי ב-1857. על המבקר לשים לב שאכן מרבד הוא ולא ציור, דווקא יצירת אמנות מיוחדת שבה משמשים חוטים מצבעים שונים שנרקמו ליצור את התמונה המסורתית של הבתולה וילדה. הציור הממוקם מימין לשולחן האדון, מציג את פטרוס הקדוש ואת יוחנן הקדוש כשהם מרפאים את המשותק. ציור זה נעשה על ידי צייר בלגי בשם דו-גיארדין ב-1876. את שולחן האדון הראשי מכתרות ויטרינה של זכוכית באורך 5 מטרים בשלושה חלקים, המציגה בשילוב צבעים מהמם את תחיית המשיח.

המושבים של הקנונים (הכהונים הנכבדים של הקתדרלה) שסביב לשולחן האדון עשויים עץ אגוז שהובא מביירות, וגולפו בעץ על ידי סטפרי פרימי מסמירנה. המושב הראשי לכוהן העורך את התפילה ממוקם משמאל לשולחן האדון. מושב זה נתכבד בנוכחותו של האפיפיור פאולוס השישי, כאשר ביקר בקו-קתדרלה ב-1964. בהזדמנות הזאת הוא העיר עד כמה חש בנוח בקרב אנשי הכהונה, הנזירים והנזירות שסביבו.

בזמן שיפוץ הכנסייה, שרידים של טימותיאוס הקדוש, פרנציסקו הקדוש, אנטוניו הקדוש מפדואה והאחות מרים של ישוע הצלוב, הוצבו בתוך שולחן האדון הראשי. שולחן אדון נוסף, קטן יותר, עשוי אבן אדומה מקומית, מונח ממול למתחם שולחן האדון הראשי. שולחן האדון הקטן הינו תרומתו הנדיבה של הרוזן וון מטרניכט.

"... שולחן אדון זה עומד במרכז חיי סעודת האדון הנוצרית של הקו-קתדרלה ושל הגמוניית ירושלים כולה."

תחנה 10

שולחן האדון של לחם הקודש

שולחן האדון של לחם הקודש ממוקם בחלק הדרומי של הקו-קתדרלה ומורכב מאבן טבעית משובחת. מעל לשולחן האדון ישנו ציור מרהיב ביופיו של המשיח הנתון בצער ערב הצליבה. לשני צדי שולחן האדון ישנם שלטים המצביעים על מקום ההשכבה של ההגמונים העוזרים: מונסניור אפודיה, מונסניור פלינגר, מונסניור גילאט, והשליח האפוסטולי ברטולוני. כל אלה קבורים כאן.

"יתזכרת מרשימה עבור המאמינים, שמצע דברו של אלוהים תמיד מוכן עבורם". [ספר הברכות 1175]



תחנה 11

דמות מרים הבתולה הקדושה

אם האלוהים היא האמא של האנושות כולה. הדמות המקסימה הזאת של מרים הקדושה עוזרת לנו להיזכר במסע חייה שהחל כשאלוהים הזמין אותה לשתף עמו פעולה בשליחות הגאולה האדירה, בכך שתשא ברחמה את מושיע העולם ותגדל אותו.

המסע שלה היה רווי שמחה וגם דמעות. הפסל, פאביש מהעיר ליון שבצרפת, ידוע ומפורסם בעבודות האמנות שהוצגו תחת ידו, בעיקר הדמות של גבירתנו מלורד.



"שמחי ברוכת החסד, אדוני עמך! אמר לה המלאך... הנה מצאת חן לפני אלוהים. הנה תהרי ותלדי בן, ותקראי שמו ישוע." [לוקס א, 28. 30]

תחנה 12

שולחן האדון של רוח הקודש



שולחן האדון של רוח הקודש נקרא בתחילה על שמם של השליחים פטרוס הקדוש ויוחנן הקדוש, ולאחר מכן הפטריארך ברקו הקדיש מחדש את שולחן האדון לרוח הקודש. שולחן האדון עשוי אבן טבעית משובחת, ושילובו מהווה סגנון עיצוב קלאסי בדומה לשאר שולחנות האדון בקו-קתדרלה. כאשר הוקדש מחדש שולחן אדון זה, הוצב מעליו ציור המציג את רוח הקודש בחג השבועות הראשון עם מרים הבתולה הקדושה במרכז, וסביבה הקדושים פטרוס ויוחנן. יופיו של שולחן האדון מודגש מתוספת ארבע פמוטות מלכותיים המעוטרים בזהב, ומעל לתיבת לחם הקודש הוצב דמות של ליבו המיוסר של ישוע.

שולחן האדון מוקף בדמויותיהם של הקדוש אנטוניו מפדואה, הקדוש יוחנן של האלוהים, הקדוש ז'אן-בפטיסט דה-לה-סלה, מייסדי מסדרים דתיים.

"לכן אנו נושאים את קולנו עם המלאכים וכל קדושך
ושרים יחדיו את שיר כבודך".

[קטע מתשבחה בסעודת האדון]

תחנה 13

שולחן האדון של גבירתנו
של המכאובים

את שולחן האדון המוקדש לגבירתנו של המכאובים, מעטר ציור של הבתולה הקדושה עם חרב נעוצה בליבה, כאות זיכרון לצער ולסבל שעברה גבירתנו מרים. ציור קטן יותר של מרים הבתולה ממוקם ממול לתיבת לחם הקודש ומעוטר באבני-חן צבעוניות.



תחנה 14

פינת זיכרון



פינת זיכרון זו הוקמה בהוקרה לחגיגות מאה שנה להיווסדה של האחוזה על שם "שמו הקדוש של ישוע" (1864-1964). פינת הזיכרון היא העתק של אתר ההנצחה לתפילות הצער של ישוע ערב הצליבה שנמצא בגת שמנים למרגלות הר הזיתים.

הכוונה למבקר

בהגיעך לחלקה האחורי של הכנסייה, פנה ימינה ולך אל מרכז הכנסייה; משם המשך קדימה במעבר שבין שורות הישיבה אל עבר שולחן האדון הראשי ומשם תוכל לצפות ביצירות אמנות נוספות של הקו-קתדרלה.

תחנה 15

נברשות

מרכז הקו-קתדרלה מואר על ידי שלוש נברשות מרשימות ביופיין, הבולטות מעל לרקע של התקרה הכחולה. הנברשות נתרמו על ידי המחוז הבלגי של אבירי מסדר הקבר הקדוש. בזמן עבודת השיפוצים הנברשות חוברו לחשמל וכעת הן תורמות לאווירה הייחודית השוררת בקו-קתדרלה, ובכדי להעצים את היופי של בית עבודת הקודש הזה למען יאוחדו בו כל האלמנטים.



התאורה יוצרת הרמוניה מושלמת בין שולחן האדון הראשי, ציורי התקרה וציורי הזכוכית שעל החלונות.

תחנה 16

דוכן המטיף



דוכן המטיף ממוקם מימין לשורת המעבר המרכזית, ונבנה מעץ בעבודת יד על ידי משפחת פוסואלג. הדוכן נרכש מתרומותיהם של נדבנים צרפתיים בפריז. החלק המרכזי של הדוכן מונה כיתוב שמותיהם של הנדבנים, כולל הברון האבלט, חבר נדיב של הפטריארך וולרגה. יופיו המקורי של הדוכן הושב לו בעת השיפוצים שנעשו בקו-קתדרלה.

חלונות מזכוכית צבעונית

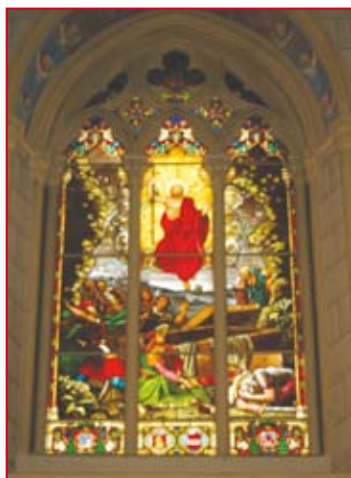
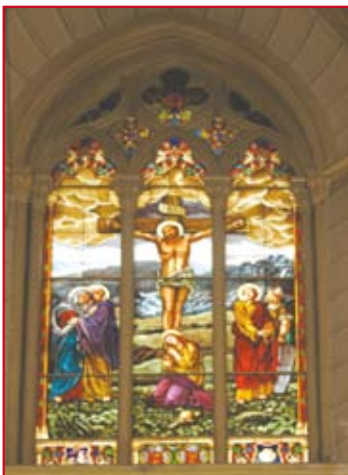
הקו-קתדרלה נתברכה בחלונות זכוכית מרשימים שעוצבו בעבודת יד על ידי חברת לורין בשרטר שבצרפת. החיתוך בזכוכית העתיקה נעשה עבודת יד וחלקי הזכוכית מצורפים יחד עם עופרת בשיטה המייחדת את המיומנות האומנותית של חברת לורין. חלונות הזכוכית הצבעונית משוות לקו-קתדרלה בוהק טבעי וזוהר נפלא התורמים להגברת הקדושה של הטקסים הרוחניים הנערכים בכנסייה, ולהשריית אווירת רוגע.

החלונות הצבעוניים באורך 5 מטרים הותקנו על ידי הפטריארך ברקו ב- 1876, ונהרסו ב- 1948 בזמן המלחמה בין הערבים ליהודים. למזל, ניתן היה לפנות אל חברת לורין הצרפתית בזמן שיפוץ הקו-קתדרלה, ולבקש מהם ליצור בשנית חלונות מזכוכית צבעונית בעבודת יד כדי להחליף את החלונות.

מן עמדת התצפית במרכז הקו-קתדרלה, ניתן לראות בבהירות את יופי חזונו של הפטריארך וולרגה - השילוב הנפלא של תאורת חלונות הזכוכית הצבעוניים, המלכותיות של שולחן האדון הראשי, והכל תחת ציורי התקרה המרהיבים של פאצ'לי.

תחנה 17 חלון צפוני

החלון הצבעוני שבצד שמאל הינו החלון הצפוני-הרחבי, המציג את צליבת המשיח. יש לשים לב לסידור הרקע התורם ליצירת חוויית הכאב של צליבת האדון אצל המתבונן בציור זה.



תחנה 18 חלון מזרחי

החלון הצבעוני שממוקם מאחורי שולחן האדון הראשי, מציג את הקימה לתחייה של המשיח. הגלימה האדומה שעוטה המשיח הקם לתחייה מסמל את הפלא של הקימה לתחייה, ואת הנס הגדול שגלום בה.

תחנה 19 חלון דרומי

על החלון הצבעוני שמימין מצויר מעמד הולדת המשיח עם מרים הבתולה והתינוק ישוע מוקפים במלכים וברועי צאן מן השדות. החלון עושה שימוש מעורר התפעלות בשילוב בין מספר צבעים חיים, כדי להראות את העוצמה ואת הזוהר שבהפיכת דבר אלוהים לאדם בשר ודם.



תחנה 20 חלון מערבי



בחלק האחורי העליון של הקו-קתדרלה, ישנו חלון עגול עשוי זכוכית צבעונית, בקוטר 5 מטרים ובמרכזו דמותו של שה האלוהים מוקף בארבעת המבשרים. חלון זה הפונה למערב, זורח בשמש בין הערביים בהרמוניה של צבעים וניתן כמתנה מד"ר פסבנדר מדוסלדורף, שבגרמניה.

התקרה וציורי הקיר

תחנה 21 ציורי התקרה

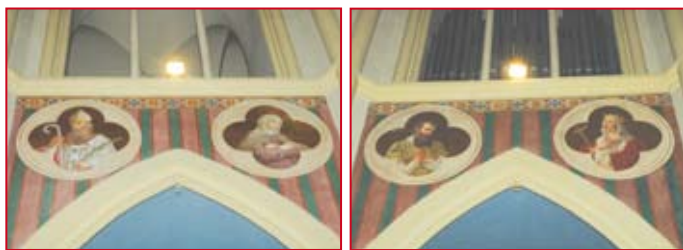


ציורי התקרה והקיר בכנסייה משלימים את היופי של החלונות הצבעוניים. בשעת ההכנות למועצה הוותיקנית הראשונה, הפטריארך וולרגה הטיל על אומן צעיר ומוכשר, וונצינו פאצ'לי (ממשפחת האפיפיור פיוס ה-12) את שליחות יצירת הציורים לקו-קתדרלה.

ציורי התקרה של פאצ'לי הינם מקוריים ומפוארים וגם נאמנים לרצון הפטריארך וולרגה להציג יחד את הגיבורים והקדושים מהתנ"ך (הברית הישנה של הכנסייה), הקדושים מתקופת חיי המשיח עלי האדמות וראשוני הצדיקים והקדושים בכנסייה הקדומה, כנסיית ירושלים. מנקודת התצפית במרכז הכנסייה אפשר לראות מעל הראש את הציור של מרים הבתולה המבורכת יחד עם ישוע ואברהם מוקפים צבא מלאכים. באזור לידם על התקרה מוצגים דויד המלך, מלכי-צדק הכוהן, אברהם ומשה מהתנ"ך (הברית הישנה). ציורי פאצ'לי מפארים את הכנסייה והזדמנות להתבונן בדמויות החשובות ששיחקו תפקיד מרכזי בתולדות הכנסייה.

תחנה 22

ציורי הקיר



הנושא של ציורי הקיר של פאצ'לי מתקשר לנושא שעומד במרכז ציורי התקרה. בעיקרון, ניתן לראות את ההתקדמות ההיסטורית של הדמויות הנזכרות בתנ"ך (בברית הישנה), הקדושים מן הברית החדשה וכן ההגמונים החשובים של ארץ הקודש. הציורים שבין העמודים כוללים את דמויות הקדושים והמלאכים שמוזכרים לאורך ההיסטוריה של הכנסייה. עבודת האמנות הייחודית תורמת להשראה הרוחנית שמקנה הקו-קתדרלה.

תחנה 23

מוסיקה, האורגן



אורגן בעל שתי שורות קלידים - אחת של 12 קלידים, והשנייה של 21 נבנה על ידי משפחת בסאני בוונציה, והוא ניחן בקול עשיר שמלווה את חגיגת סעודת האדון והתפילות השונות.

* * *

עד כאן הסיור המודרך במפלס המרכזי של הקו-קתדרלה. המפלס התחתון מוקדש לאתרי קבורה של הכוהנים של ההגמוניה.

סיור מודרך במפלס התחתון של הקו-קתדרלה

הגישה למפלס התחתון של הקו-קתדרלה מתאפשרת רק דרך המדרגות המתעקלות שליד הדלת, בחלק הצפוני של הקו-קתדרלה.

הפטריארך וולרגה החליט לבנות בית קברות תת-קרקעי עבור הכוהנים שנפטרו באזור זה. נעשתה חפירה תחת האזור המערבי של הקו-קתדרלה כדי לאפשר אתר קבורה מתאים.

תחנה 24

חדרי קבורה, כוהנים



במהלך השיפוצים של הקו-קתדרלה, הורחב אתר הקבורה כך שיוכל להכיל ארבעת חדרי קבורה; בחלקה הראשונה שבכניסה לאתר הקבורה, ישנו שולחן אדון שתחתיו תבליט מאבן גיר מגובשת הנקראת "מזה יהודי". לאבן אין כל משמעות דתית או היסטורית, לבד מכך שהיא מהווה מזכרת לקשיים שהערימה האבן הקשה בעת חפירות חלקות הקבורה. עוד נאמר כי הקשיות של האבן מסמלת את הסלע האיתן שעליו נוסדה הכנסייה. מעבר לחדר הראשון, ישנו חדר שני ובהסתעפות ימינה ושמאלה נמצאים גם שני חדרים נוספים.

השיפוץ והארגון המקיף שנעשה במפלס התחתון של הקו-קתדרלה משקף את הכבוד שנרכש לכוהנים הראשונים של ההגמוניה ואת זכירתם הנצחית. שולחן האדון ותחנות דרך הצלב שמוצבות על כותלי האתר בסגנון מודרני והם מתנות מדוקטור גורגן.

* * *

החלק החיצוני של הקו-קתדרלה

ישנם שלושה פריטים בחלק החיצוני של הקו-קתדרלה הראויים לתזכורת בהשלמת הסיור המודרך.

תחנה 25

לוח זיכרון

מזכרת לביקורו של האפיפיור יוחנן פאולוס ה-2.

לוח זיכרון לביקורו של האפיפיור יוחנן פאולוס ה-2 בקו-קתדרלה ב-26 במרץ בשנת היובל הגדול 2000.



תחנה 26

לוח זיכרון

ביקורו של האפיפיור פאולוס ה-6

לוח שנועד להנציח את זיכרון ביקורו של האפיפיור פאולוס ה-6 ב-6 בינואר 1964, שבה כיבד את הקו-קתדרלה בנוכחותו בזמן שביקר בארץ הקודש.



תחנה 27

פעמוני הקו-קתדרלה



גבוהה מעל לקו-קתדרלה ישנו מגדל הפעמון, ובו ארבעה פעמונים שנתרמו על ידי חברו של הפטריארך וולרגה מג'נואה, שבאיטליה. במקור, צלצלו הפעמונים עם משיכת חוט ידנית, אך ב- 1970 הם חוברו לחשמל וכך צלצולם נשמע בכל יום ברחבי ירושלים.

* * *

סיום הסיור המודרך בקו-קתדרלה

תודה לכם על שביקרתם בקו-קתדרלה,
ואנו תקווה כי הסיור היה עבורכם
חווייה משמחת, מחדשת ומעשירה רוחנית.
אנא חזרו לבקר.

היסטוריה של הקו-קתדרלה

ב-1847 האפיפיור פיוס ה-9 הקים מחדש את הפטריארכיה הלטינית של ירושלים, והפטריארך הראשון שנבחר על ידי האפיפיור היה האב יוסף וולרגה. ההקמה מחדש של הגמוניה בירושלים היה בזמן שארץ ישראל הייתה תחת השלטון העותומאני, בתקופה שבה באימפריה הבריטית שלטה המלכה ויקטוריה, נפוליאון ה-3 היה קיסר צרפת, ומלחמת האזרחים באמריקה החלה לתסוס בהדרגה.

בתחילת שנת 1860 החל הפטריארך וולרגה במאמציו לרכוש חלקת אדמה לשם בניית קו-קתדרלה להגמוניית ירושלים. חלקת האדמה שבעיר העתיקה בירושלים נקנתה מהפטריארכיה היוונית-אורטודוקסית, ובניית הקו-קתדרלה החלה ב-1862. בין 1862 ל-1872 הייתה בניית הקו-קתדרלה אחד מעיסוקיו העיקריים של הפטריארך וולרגה, וב-11 בפברואר 1872 הוא עמד בראש טקס ההקדשה של הקו-קתדרלה.

הקו-קתדרלה בנויה על אבן מזה קשה, אך על אף יסודותיה היציבים והחזקים, נגרם למבנה שלה נזק מבני קשה ברעידת האדמה שתקפה את ירושלים ב-11 ביולי 1927. נדרשו שיפוצים נרחבים כדי להשיב את היציבות של מבנה הקו-קתדרלה.

נזקים חמורים נוספים נגרמו לקו-קתדרלה משך המלחמה היהודית-הערבית ב-1948-1949. התפוצצות של מוקשים שנטמנו על ידי הכוחות היהודיים ניפצו את החלונות ואש מכתשים הרס את רעפי הגג. כתוצאה מכך, בגלל הגג ההרוס, גשמים כבדים חדרו לכנסייה וציורי התקרה של הקדושים ניזוקו קשות.

האב וויליבונד והאח פאולינס ממנזר השתקנים בלטרון הרכיבו חלונות שימשו מגן באופן זמני, אך בכל אופן נדרשו שיפוצים נרחבים בקו-קתדרלה. ב-1984 הפטריארך בלטריטי שכר את שירותיו של אדריכל גרמני בשם דר' ארנולד וולף, שיתכנן את השיפוצים ועמד בראש ביצועם. מטרתו העיקרית של הפטריארך בלטריטי הייתה לשחזר עד כמה שניתן את הכנסייה, כפי שמייסדה הדגול הפטריארך וולרגה הגה ובנה אותה.

ביצוע השיפוצים באופן פיזי החל ב-1986 ונשלם ב-1988, ובדיוק כפי שתוכנן, שוחזרה הקו-קתדרלה על פי חזונו של מייסדה הפטריארך וולרגה. דר' וולף שכר אומנים מומחים שסייעו בשחזור; לשם שחזור ציורי התקרה משנות 1869-1870 של וינצינסו פאצ'לי נשכרו מומחים גרמנים - ג'ורג' מאול ועוזרתו יסמין בקר. דר' וולף העדיף שהתקרה הכחולה המעוטרת לא תצבע מחדש, אלא שעוזריו ינקו אותה באופן ידני בזהירות רבה, ובכך יישמר יופייה. שחזור שולחן האדון הראשי הושלם תחת ניהולו של מר רייפדורפן מגרמניה ואומן מוכשר נוסף פלסטינאי - מוניר הודלי, שהצליח במיומנות רבה לשחזר את שולחן האדון המעוטור זהב. שחזור שולחן האדון כלל הוספת "גלולת הזמן" שהכילה עותקים של גזרי עיתונים ושל חתימות של האנשים החשובים דאז.

רצפת הכנסייה חודשה בשיש לבן ובפיסות שיש שחור בחריצים שבין האריחים. על יד החלק הקדמי של שולחן האדון הראשי, הושם שולחן אדון קטן מורכב שולחן על עמודים, עשוי מאבן אדומה מקומית עם תבליטים אמנותיים. שולחן אדון זה ניתן כמתנה מהרוזן וון-מטרניכט מגרמניה.

לאורך ההיסטוריה הייתה הקו-קתדרלה אתר לתפילות ולחגים שיזכרו לדורי דורות, טקסים דתיים וביקורים של אישים רמי

מעלה. בזמן האחרון נתברכה הקו-קתדרלה וכובדה בביקוריהם של האפיפיורים פאולוס ה-6 ב-1964, וכן בביקורו של האפיפיור הקודם יוחנן פאולוס ה-2, כשערך את ביקורו ההיסטורי בארץ הקודש בשנת היובל הגדול 2000. לוחות לציון זכר המאורעות הגדולים האלה מוצבים בחלקה החיצוני של הקו-קתדרלה.

לאחר ביקוריהם של שני האפיפיורים הנזכרים למעלה, נערכה מיסה אפיפיורית על ידי הקרדינל רוג'ר אציגאריי במאי 2002. הפטריארך סבאח ערך סעודת אדון בקו-קתדרלה לזכר ההרוגים באסון ב-11 בספטמבר 2001 בניו-יורק ובוושינגטון.



**רשימת הפטריארכים בירושלים
אחרי ההקמה מחדש של הפטריארכיה:**

1872-1847	יוסף וולרגה
1889-1872	וינסנט ברקו
1905-1889	לואיג'י פיאבי
1907-1905	אין פטריארך
1919-1907	פיליפו קמאסיי
1947-1920	לואיג'י ברלסינה
1949-1947	אין פטריארך
1970-1949	אלברטו גורי
87-197019	גיאקומו ג'וספה בלטריטי
1987 ועד היום	מישל סבאח

מאז ההקמה מחדש של הפטריארכיה של ירושלים ב-1847 נקברו כל הפטריארכים בקו-קתדרלה חוץ מהפטריארך פיליפו קמאסיי שהיה בשליחות ברומא וקבור שם.



סיכום

אלפי מאמינים ומבקרים, נוצרים ולא-נוצרים, באים כל שנה לבקר במקום הקדוש הזה. תקוותנו שספרון זה, שהוכן באהבה רבה ובמסירות על ידי סיר צירלס ב. רדלוף (אביר הקבר הקדוש), יעזור לכל מבקר להעריך את העושר האומנותי והערך הרוחני הנעלה של הכנסייה הזאת היוצאת דופן. אנחנו מזמינים כל מבקר, אחרי תום הסיור וקריאת הספרון, לעצור רגע ולהתפלל. על כל מבקר לזכור שכנסייה בית תפילה ומפגש עם האדון.

יברך אלוהים הנכנס למקום הזה וייתן להם שמחת חיים ושלוות נפש. אמן.



**הקו-קתדרלה של הגמוניית ירושלים
הפטריארכיה הלטינית של ירושלים**

ת.ד. 14152, שער יפו

ירושלים 91141

טל: +972-2-628-2323 פקס: +972-2-627-1652

www.lpj.org

עבודה זו מוקדשת
לפטריארכים, להגמונים ולכוהנים
אשר ייסדו ומתחזקים
את בית התפילה הנפלא הזה.



עבודה זו נעש
תה על ידי המנהל הכללי
של הפטריארכיה הלטינית בירושלים
ונערכה על ידי צ'ארלס ב. רדלוף KHS
המחוז המערבי בארצות-הברית.
תרגום על ידי וורוניקה בניטו והאב דויד נויהאוז
עיצוב גראפי של בית הדפוס של הפטריארכיה הלטינית.

הפטריארכיה הלטינית של ירושלים
מביעה בזאת כבוד והערכה
כלפי המחוז המערבי בארצות-הברית
של מסדר האבירים של הקבר הקדוש בירושלים
על שהביא לדפוס חוברת זו.



**מסדר האבירים
של הקבר הקדוש בירושלים**

במשך למעלה מ-900 שנה, נאבק מסדר אבירי זה
על קיום חיים נוצריים,
בעזרת הכנסייה הקתולית ולשימור חיי אמונה בארץ הקודש.
המסדר סייע בשלבי התפתחותה של חוברת זו,
המתארת את תרומתה הרוחנית וההיסטורית
של הקו-קתדרלה של הגמוניית ירושלים,
בכוונה אמיתית לאפשר לחברי המסדר ולנוצרים
שעולים לרגל לארץ הקודש ולכל מבקר הזדמנות להפיק תועלת
מן העושר של הקו-קתדרלה של הפטריארכיה הלטינית.